

Программа SE831C0x Config

Предприятие-изготовитель:
ЗАО «Энергомера»
355029, Россия, г. Ставрополь, ул. Ленина, 415
тел.: (8652) 35-75-27, факс: 56-66-90
Бесплатная горячая линия: 8-800-200-75-27
e-mail: concern@energomera.ru,
www.energomera.ru

Руководство пользователя
САНТ.464411.001 ИМ5

1 Назначение программы.....	3
2 Установка программы.....	3
3 Запуск программы	3
4 Работа с программой	3
4.1 Инициализация программы	3
4.2 Выбор COM-порта	4
4.3 Установка связи с радиомодулем	4
4.4 Изменение частоты радиоканала	5
4.5 Чтение настроек радиомодуля.....	6
5 Способы подключения радиомодема к ПК	7
5.1 Подключение к ПК радиомодуля CE831M01.03 или CE831M02.03 (счетчики CE303, CE301).	7
5.2 Подключение к ПК радиомодуля CE831M03.03 или CE831M04.03 (счетчик CE201).....	7

1 Назначение программы

Настоящее руководство определяет порядок конфигурирования частоты радиоканала радиомодулей CE831M01.03 и CE831M02.03 в составе счетчиков CE303 S3x и CE831M03.03 и CE831M04.03 в составе счетчиков CE201 S7.

2 Установка программы

Для установки программы на компьютер необходимо запустить файл установщика «CE831M0x.exe» и следовать указаниям мастера установки. Выберите нужные опции установки (создать ярлык на Рабочем столе, создать папку в меню «Пуск» и т.д.). По умолчанию установка осуществляется в каталог «%systemroot%\Program Files\Energomera\CE831M0x».

3 Запуск программы

Запуск программы осуществляется из меню «Пуск – Программы – Energomera – CE831M0x Config». Также возможен запуск с помощью ярлыка на Рабочем столе, если при установке была выбрана опция «Создать ярлык на рабочем столе».

4 Работа с программой

4.1 Инициализация программы

После запуска выполняется инициализация программы, при этом в нижней части окна, строке статуса, отображаются соответствующие сообщения (рисунок 1).

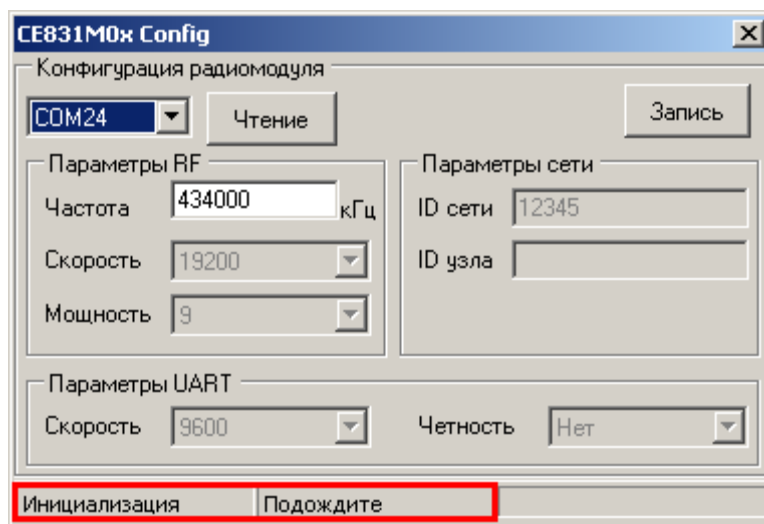


Рисунок 1 Главное окно программы во время инициализации

По завершении инициализации в строке статуса программы отобразится номер открытого COM-порта и текущее состояние соединения с радиомодулем (рисунок 2). Значения параметров установлены по умолчанию. Для модификации доступно только поле с частотой радиоканала модуля.

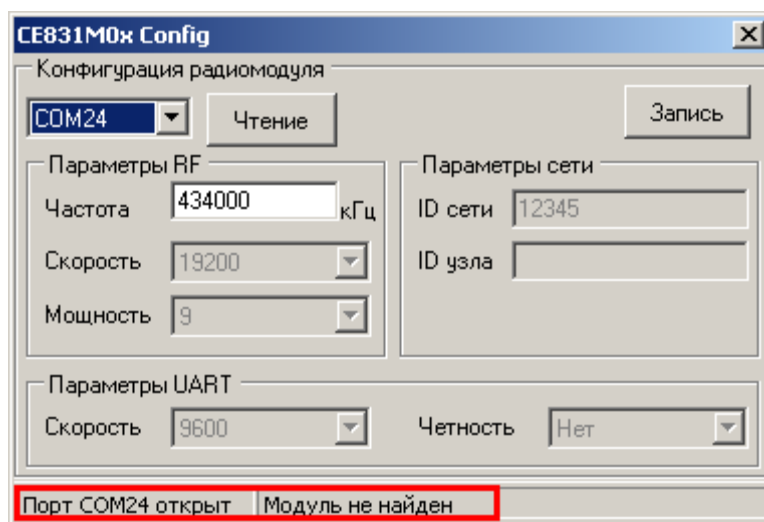


Рисунок 2 Строка статуса программы после инициализации и открытия COM-порта

4.2 Выбор COM-порта

Перед началом работы необходимо выбрать из выпадающего списка COM-порт для связи с радиомодулем (рисунок 3).

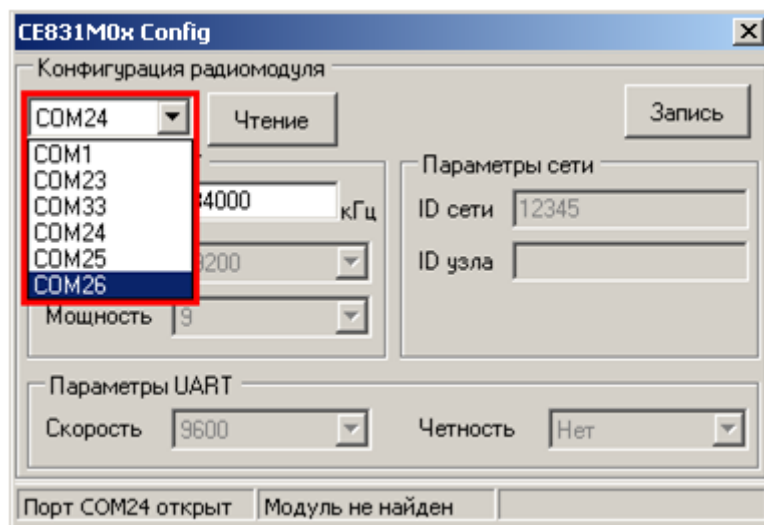


Рисунок 3 Изменение номера используемого COM-порта

После выбора нового COM-порта необходимо дождаться сообщения в строке статуса (Рисунок 2) о том, что открыт именно выбранный COM-порт (ожидание 1-3 сек).

4.3 Установка связи с радиомодулем

Для установки связи с радиомодулем счетчика необходимо:

- соединить счетчик с компьютером с помощью интерфейсного кабеля – при использовании радиомодуля с интерфейсом RS-232 или преобразователя интерфейса – при использовании радиомодуля с интерфейсом RS-485 (см. 5);
- запустить программу, выбрать COM-порт, к которому подключен счетчик, дождаться открытия COM-порта (Рисунок 2);
- отключить питание счетчика;
- подать питание на счетчик, при этом в строке статуса должна появиться надпись «Модуль найден» (рисунок 4). В случае если модуль не найден, проверить правильность подключения модуля к ПК, отключить питание счетчика и повторно подать.

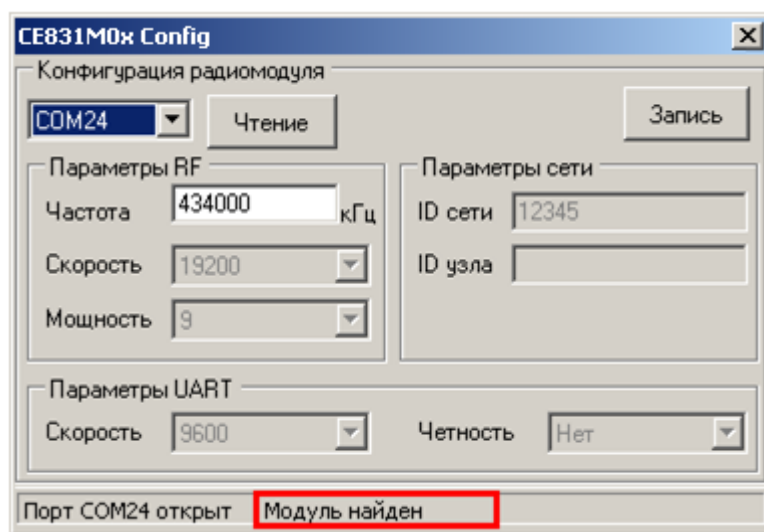


Рисунок 4 Строка статуса после установления связи с радиомодулем

4.4 Изменение частоты радиоканала

После того, как связь с радиомодулем счетчика установлена, частоту радиоканала радиомодуля можно изменить. Для этого необходимо ввести новое значение частоты в соответствующее поле ввода (рисунок 5).

Примечание Значение частоты должно быть в пределах 418000 – 455000 кГц.

Запись нового значения частоты производится по нажатию кнопки «Запись». В случае успешной записи в строке статуса отобразится сообщение «Выполнено успешно», а текущие настройки радиомодуля отобразятся в соответствующих полях окна программы (рисунок 6).

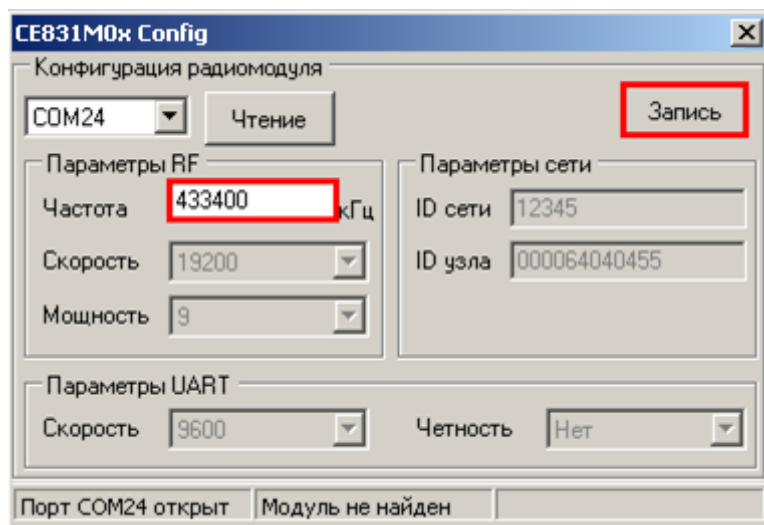


Рисунок 5 Запись нового значения частоты

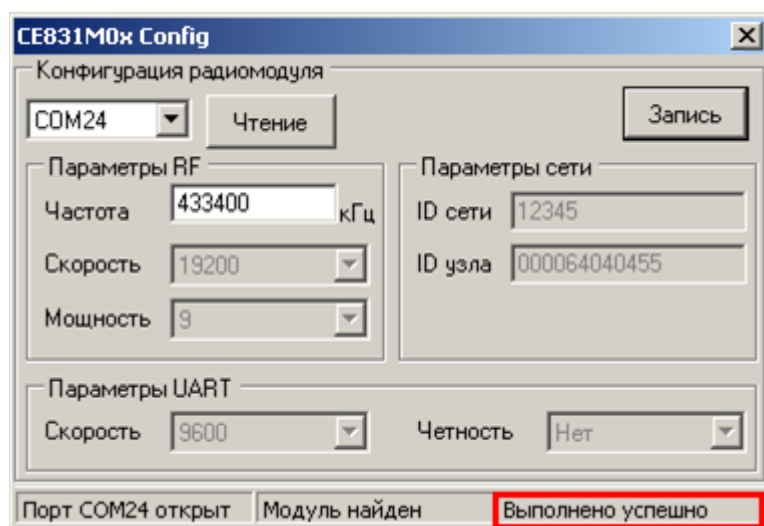


Рисунок 6 Сообщение о результате выполнения операции

В случае если в строке статуса отобразилось сообщение «Ошибка», необходимо повторить запись.

4.5 Чтение настроек радиомодуля

Для выполнения чтения настроек радиомодуля необходимо нажать кнопку «Чтение». В случае успешного чтения настройки отобразятся в соответствующих полях окна программы, а в строке статуса выведется сообщение «Выполнено успешно» (рисунок 6). В случае если в строке статуса отобразилось сообщение «Ошибка», необходимо повторить чтение.

5 Способы подключения радиомодема к ПК

5.1 Подключение к ПК радиомодуля CE831M01.03 или CE831M02.03 (счетчики CE303, CE301).

Радиомодуль CE831M01.03 или CE831M02.03 конфигурируется в составе собранного счетчика CE303 S3x посредством встроенного технологического интерфейса EIA232, имеющего выводы на разъем 19 счетчика (Розетка TJ1A-6P6C) и подключаемого (переходным кабелем) к COM-порту ПК.

Переходной кабель для сопряжения технологического интерфейса EIA232 радиомодуля с ПК должен быть распаян согласно Таблица 1.

С помощью переходного кабеля соединить счетчик с выходом COM-порта ПК.

Таблица 1 Распайка переходного кабеля

Розетка DB9 female	Вилка TRJ66P (ответная часть розетки TJ1A-6P6C)	Разъем 19 счетчика (розетка TJ1A-6P6C)	Сигнал
1	-	-	
2	3	4	RXD
3	4	3	TXD
4	-	-	
5	2	5	ОБЩ
6	-	-	
7	5	2	RTS
8	-	-	
9	-	-	

5.2 Подключение к ПК радиомодуля CE831M03.03 или CE831M04.03 (счетчики CE201)

Радиомодуль CE831M03.03 или CE831M04.03 конфигурируется в составе собранного счетчика CE201 S7 с помощью преобразователя интерфейса RS-485, подключенного к ПК. Встроенный в радиомодуль интерфейс RS-485 имеет выводы на контакты «11» и «12» (разъем X4) счетчика.

Подключить к COM-порту ПК преобразователь интерфейса RS-232 в RS-485 «ADAM-4520» или другой аналогичный по параметрам (согласно эксплуатационной документации на преобразователь).

С помощью одной витой пары проводов соединить преобразователь интерфейса со счетчиком согласно Таблица 2.

Таблица 2 Соединение преобразователя интерфейса со счетчиком

Преобразователь интерфейса	Номера контактов счетчика	Сигнал
А	11	DATA+
В	12	DATA-

